

Lettera dal Tavolino



«Ridere è un modo di affrontare i problemi senza cadere in depressione»

Pagina 3

Kiebitz e Tavolino Magico: una collaborazione sensata

Pagina 4

La collaborazione con Soccorso d'inverno dà nuovi frutti

Pagina 6

«Ci siamo abituate ad accontentarci di ciò che abbiamo»

**Kiebitz e *Tavolino Magico*:
una collaborazione sensata** 3

**La collaborazione con
Soccorso d'inverno dà
nuovi frutti** 4

**La Fondazione SV sostiene
*Tavolino Magico*** 6

**«Ci siamo abituate ad accon-
tatarci di ciò che abbiamo»** 6

**Novità dal mondo di
*Tavolino Magico*** 8

Desideriamo il vostro riscontro

Accettiamo volentieri idee, desideri e osservazioni sulla Lettera dal Tavolino.

E-mail a:

caroline.schneider@tischlein.ch

Tavolino Magico è sostenuto da:



ERNST GÖHNER STIFTUNG

e collabora con:



Cara lettrice, caro lettore

Nella ricca Svizzera, si ripetono a migliaia vicende come quelle della Famiglia di Teodora e Gina, residente nella Svizzera italiana e beneficiaria di *Tavolino Magico*. Da 15 anni contribuiamo a sostenere persone che vivono, nel nostro Paese, ristrettezze finanziarie. Alle pagine 6-7 vi raccontiamo come Teodora, Gina e le loro quattro ragazze affrontano le difficoltà quotidiane e quanto apprezzino, tra l'altro, l'aiuto di *Tavolino Magico*.

Nella presente edizione vi presentiamo la nostra collaborazione quadriennale con l'Associazione Kiebitz. Insieme a Kiebitz gestiamo la Piattaforma regionale della Svizzera Nordorientale, a Basilea. Desideriamo ringraziare in particolare Claudio Deragisch, che passa in modo rapido e flessibile dalla veste di collaboratore di Kiebitz al ruolo di collaboratore di *Tavolino Magico* (pagina 3).

Siamo orgogliosi dell'esito molto positivo della preziosa collaborazione instaurata di recente con il nostro partner, il Soccorso d'inverno. Nel corso dell'anno passato, grazie al Soccorso d'inverno, abbiamo «rivoluzionato» il sistema di rilascio delle nostre Carte acquisti. Dal gennaio 2015, il Soccorso d'inverno fungerà da Centro di coordinamento per le Carte acquisti nella Svizzera italiana e nel Canton Turgovia, oltre che nelle città di San Gallo e Winterthur (pagina 4).

Per poter proseguire con una distribuzione razionale e per poter continuare ad aiutare ogni settimana 14 000 persone in difficoltà con alimenti in perfette condizioni, la nostra Associazione dipende dalle donazioni. Il sostegno più efficace e misurabile è quello fornito tramite il patrocinio di un Centro di distribuzione, come fa per esempio la SV-Stiftung (pagina 6).

Ringrazio per il vostro fattivo sostegno e vi auguro meravigliose Festività natalizie e un Nuovo Anno ricco d'ispirazioni.

Con gratitudine porgo cordiali saluti

Alex Stähli, Direttore

Impressum

Editore:

Tischlein deck dich (Tavolino Magico)

Rudolf Diesel Strasse 25

8405 Winterthur

info@tischlein.ch

Tel. 052 557 95 05

www.tavolinomagico.ch

Conto per donazioni: 85-503288-4

Redazione: Caroline Schneider; fra Martino Dotta

Lettorato in italiano: fra Martino Dotta, Cadenazzo

Cadenza della pubblicazione: trimestrale

Grafikdesign/Layout: grafisch.ch

Prossimo numero: marzo 2015

Tiratura: 7'000 copie (d, i, f).

L'abbonamento annuo ammonta a CHF 20,00 ed è conteggiato in ogni donazione.

Kiebitz e *Tavolino Magico*: una collaborazione sensata

Da quattro anni l'Associazione Kiebitz e *Tavolino Magico* gestiscono insieme la Piattaforma Svizzera nord-ovest di Basilea. Le due Organizzazioni hanno prolungato la loro collaborazione, siglando un nuovo contratto.

La Piattaforma Svizzera nord-ovest è una delle sei piattaforme regionali di *Tavolino Magico*. Si tratta di una cosiddetta piattaforma di transito. I carrelli sono caricati nella Piattaforma Svizzera orientale di Winterthur e trasportati a Basilea da FRIGO-TRANS. Da qui avviene la consegna ai nove Centri di distribuzione della regione: tre Centri di distribuzione a Basilea Città e rispettivamente ai Centri di distribuzione a Delémont, Frick, Laufen, Liestal, Pruntrut e Rheinfelden. Ogni settimana circa 1 600 persone bisognose ricevono generi alimentari in perfetto stato. Claudio Deragisch è il Direttore operativo di ristorazione, trasporto e servizio pasti presso Kiebitz. Tra i suoi impegni, in aggiunta, vi è anche la funzione di Responsabile della Piattaforma per *Tavolino Magico*. «Per me, questo compito è particolarmente sensato. Lo considero importante e mi diverte» afferma Deragisch. Insieme agli autisti



Claudio Deragisch, Responsabile della Piattaforma della Svizzera nordorientale.



Daniel Hollenstein è il Direttore generale di Kiebitz.

che svolgono il training di lavoro presso Kiebitz, assicura una logistica perfetta nella Svizzera nordorientale. Egli è responsabile per le consegne puntuali ai Centri di distribuzione e si occupa dei ritiri settimanali presso le aziende donatrici della regione, come per esempio presso il Centro di maturazione banane di Kaiseraugst, un paio di filiali Coop e Manor nel Giura, Growa a Reinach o Sutter Begg. «Gioca un ruolo importante l'ottima e semplice collaborazione con Rosemarie Benzinger di «Tavola Svizzera» di Basilea, che ci consegna regolarmente alimenti in esubero» – spiega Claudio Deragisch. Egli è anche la prima persona di riferimento per i Responsabili dei Centri di distribuzione: «Mi telefonano quando mancano materiali di consumo, o quando ricevono troppi o troppo pochi prodotti».

«Questo lavoro sta molto a cuore ai nostri autisti»

Per Kiebitz la collaborazione con *Tavolino Magico* è estremamente positiva. «Possiamo offrire ai nostri partecipanti un compito concreto, interessante, molto vario e assai sensato all'interno del loro training lavorativo», rileva Daniel Hollenstein, Direttore generale di Kiebitz. Il servizio autisti assicura a Kiebitz da due a tre posti di lavoro sensati. «Il nostro personale s'identifica parecchio con *Tavolino Magico*. In particolare con i Beneficiari di *Tavolino Magico*, perché spesso conoscono la loro difficile situazione per esperienza diretta. Di conseguenza, i nostri autisti hanno particolarmente a cuore questo lavoro. Lo fanno bene e volentieri» – sottolinea Deragisch. E quando manca un autista, sale lui stesso sul furgone per fare il giro. «Si tratta di un piacevole cambiamento nel ritmo quotidiano» – annota ancora Deragisch.



Gli autisti di Kiebitz aiutano a scaricare i carrelli consegnati.

Un nuovo Centro di distribuzione in progetto a Basilea

Dato che sono stati raggiunti i limiti della capacità dei Centri di distribuzione nella Città di Basilea, *Tavolino Magico* ne sta progettando un quarto. Stiamo cercando locali adatti nel quartiere di San Giovanni inferiore. Oltre a ciò, il veicolo in dotazione alla Piattaforma Svizzera nord-ovest ha fatto il proprio tempo e sarà sostituito da un camion frigorifero con un carico utile maggiore di circa 200 chilogrammi.



«Kiebitz è molto felice della collaborazione assai semplice e costruttiva con Tavolino Magico. Il suo prezioso impegno per le persone meno

abbienti dà grande soddisfazione ai nostri collaboratori»

Walter Brack, Presidente dell'Associazione Kiebitz

Kiebitz

Kiebitz offre alle persone uscite dal mondo del lavoro (al beneficio di prestazioni sociali o AI) posti occupazionali di lavoro. L'Associazione le sostiene nel percorso di reinserimento professionale. Suo obiettivo è la loro integrazione nel mercato di lavoro. Nelle aziende affiliate a Kiebitz, collaboratori e collaboratrici mettono alla prova le proprie capacità e svolgono utili esperienze lavorative. Tra le attività svolte da Kiebitz figurano un atelier tessile, un centro per uffici, uno spazio IT, il trasporto e il servizio pasti, un ristorante aziendale per il personale, due caffè e una lavanderia con ritiro e consegna a domicilio. Inoltre Kiebitz si occupa del supporto e del coaching di persone disoccupate e offre una consulenza per la carriera.

www.kiebitz.ch

La collaborazione con Soccorso d'inverno dà nuovi frutti

Le due Organizzazioni benefiche Soccorso d'inverno e *Tavolino Magico* collaborano da un anno e mezzo. Questa collaborazione si è ben sviluppata e ha portato buoni risultati, soprattutto nel settore delle Carte acquisti.

Oltre al sostegno finanziario, Soccorso d'inverno ha assunto la funzione di Centro di coordinamento per le Carte acquisti nelle maggiori Città o Cantoni con più Centri di distribuzione *Tavolino Magico*. Il Soccorso d'inverno emette le Carte acquisti su indicazione dei Servizi sociali locali e le invia insieme al materiale informativo ai Beneficiari di *Tavolino Magico*. Le sedi cantonali del Soccorso d'inverno possono comunque continuare a fungere esse stesse da Servizio sociale, competente per l'esame delle condizioni finanziarie, ed emettere le Carte acquisti per le persone in situazioni d'emergenza. Al presente, Soccorso d'inverno svolge questo ruolo di coordinamento nelle Città di Basilea, Zurigo e Berna. Per la prossima consegna delle Carte acquisti del 2015, tale sistema collaudato sarà esteso alla Svizzera italiana (Ticino e Moesano), al Canton Turgovia e alle Città di San Gallo e Winterthur.

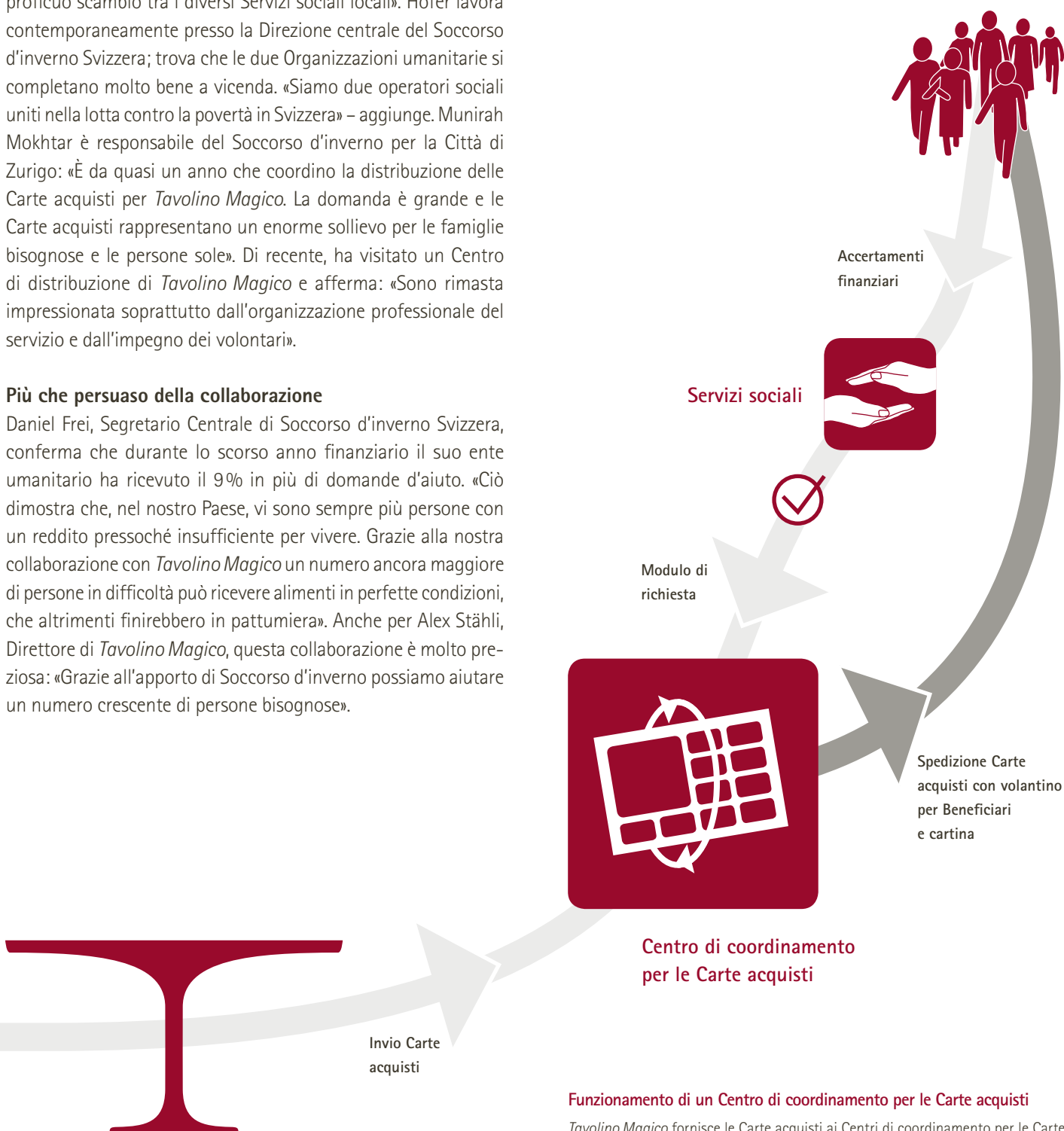
Il sistema si è dimostrato valido

«Il sistema del Centro di coordinamento per le Carte acquisti offre numerosi vantaggi» – afferma Anita Hilfiker, Responsabile per il coordinamento Carte acquisti presso *Tavolino Magico* a Winterthur. Nelle città con diversi Centri di distribuzione porta a una migliore visione d'insieme e un maggior controllo, prevenendo eventuali abusi. Il Soccorso d'inverno invia la Carta acquisti ai singoli Beneficiari per posta, con tutte le informazioni necessarie. I Beneficiari sono così informati in modo esauriente sulla nostra offerta alimentare. L'esperienza degli anni scorsi ha mostrato che solo un terzo delle Carte acquisti rilasciate è utilizzato. «Con il nuovo sistema, la quota di utilizzo può aumentare del 50 per cento» – sostiene ancora Hilfiker. Essa è felice del rafforzamento della cooperazione con il Soccorso d'inverno: «La nostra collaborazione è molto semplice, e le sedi cantonali del Soccorso d'inverno assumono in modo molto professionale e attivo questo loro compito supplementare». Ciò vale pure per le diverse sedi del Soccorso d'inverno con funzione di Centro di coordinamento per le Carte acquisti. Sandra Hofer, Direttrice del Soccorso d'inverno del Canton Berna, è lieta di constatare: «Il sistema comporta una migliore qualità della distribuzione e favorisce un utile collegamento e un

proficuo scambio tra i diversi Servizi sociali locali». Hofer lavora contemporaneamente presso la Direzione centrale del Soccorso d'inverno Svizzera; trova che le due Organizzazioni umanitarie si completano molto bene a vicenda. «Siamo due operatori sociali uniti nella lotta contro la povertà in Svizzera» – aggiunge. Munirah Mokhtar è responsabile del Soccorso d'inverno per la Città di Zurigo: «È da quasi un anno che coordino la distribuzione delle Carte acquisti per *Tavolino Magico*. La domanda è grande e le Carte acquisti rappresentano un enorme sollievo per le famiglie bisognose e le persone sole». Di recente, ha visitato un Centro di distribuzione di *Tavolino Magico* e afferma: «Sono rimasta impressionata soprattutto dall'organizzazione professionale del servizio e dall'impegno dei volontari».

Più che persuaso della collaborazione

Daniel Frei, Segretario Centrale di Soccorso d'inverno Svizzera, conferma che durante lo scorso anno finanziario il suo ente umanitario ha ricevuto il 9% in più di domande d'aiuto. «Ciò dimostra che, nel nostro Paese, vi sono sempre più persone con un reddito pressoché insufficiente per vivere. Grazie alla nostra collaborazione con *Tavolino Magico* un numero ancora maggiore di persone in difficoltà può ricevere alimenti in perfette condizioni, che altrimenti finirebbero in pattumiera». Anche per Alex Stähli, Direttore di *Tavolino Magico*, questa collaborazione è molto preziosa: «Grazie all'apporto di Soccorso d'inverno possiamo aiutare un numero crescente di persone bisognose».



Funzionamento di un Centro di coordinamento per le Carte acquisti

Tavolino Magico fornisce le Carte acquisti ai Centri di coordinamento per le Carte acquisti di Soccorso d'inverno. I Servizi sociali controllano a livello locale la legittimità delle domande dei loro utenti. In caso di decisione positiva inviano il modulo di richiesta al Centro di coordinamento. Esso emette la Carta acquisti e l'invia direttamente ai singoli Beneficiari con tutte le informazioni utili.

La Fondazione SV sostiene *Tavolino Magico*



Karin Brack, Membro del Consiglio della Fondazione SV.

Caroline Schneider ha parlato con Karin Brack

Per quale motivo la Fondazione SV ha deciso d'assumersi il patrocinio di due Centri di distribuzione (Grono e Lamone) di *Tavolino Magico*?

«Quest'anno SV Group festeggia il suo 100° anniversario. Noi della Fondazione SV ci impegniamo, affinché anche le persone che hanno poco da festeggiare ricevano un aiuto concreto».

Dove vede un legame tra *Tavolino Magico* e la Fondazione SV?

«La nostra Fondazione sostiene da anni progetti atti a incentivare un'alimentazione sana e accessibile per tutte le fasce sociali. Siamo convinti che esista un abbinamento tra distribuzione degli eccessi di produzione di alimentari a breve o lunga scadenza e la loro consegna a persone bisognose. Questo è aiuto diretto, nel vero senso della parola. Di sicuro sarebbe piaciuto anche alla fondatrice della nostra azienda, Else Züblin-Spiller».

Ha visitato di persona il Centro di distribuzione di *Tavolino Magico* a Lamone, lo scorso 13 agosto. Qual è stata la sua impressione?

«A Lamone ho potuto farmi un'idea più precisa di una vostra distribuzione alimentare. Sono rimasta impressionata dalla solidità della logistica: era tutto organizzato e programmato nel minimo dettaglio. Le persone che attendevano pazientemente la distribuzione di alimentari sono state accompagnate con gentilezza. Tutto s'è svolto con tranquillità. Sono stata sorpresa dall'assortimento equilibrato degli alimenti forniti. Tutti i Beneficiari hanno ricevuto, oltre agli alimenti di maggiore durata, anche verdura, frutta e latticini. Inoltre è stato bello vedere il buon umore tra Volontarie e Volontari».

La Fondazione SV

Poter offrire un'alimentazione sana e, nel contempo, economica non è ovvio. Per questo motivo la Fondazione SV si sforza di promuovere tra una vasta fascia della popolazione un'alimentazione equilibrata e di farne conoscere l'importanza. La Fondazione SV realizza il proprio scopo statutario, da un lato, come titolare e azionista di maggioranza del SV Group AG, assicurando l'ancoraggio sociale dell'azienda di refezione. D'altra parte, sostiene con donazioni numerosi progetti di comprovata efficacia a favore di un'alimentazione sana e conveniente per un ampio numero di persone.

«Ci siamo abituate ad accontentarci di ciò che abbiamo»

Vivere in sei persone con poco più di CHF 3'000 al mese? Sembra improponibile, se si prendono in considerazione i dati pubblicati alcune settimane fa dall'Ufficio federale di statistica, relativi al reddito mensile medio a disposizione delle famiglie svizzere nel 2012. Si tratta di almeno CHF 7'000 mensili. Eppure in Ticino, come testimonia un nucleo familiare beneficiario di *Tavolino Magico*, è possibile. Lo fa con tanta fatica e dovendo far capo al nostro sostegno alimentare settimanale, oltre ad aiuti pubblici.

di fra Martino Dotta

«Nonostante le costanti difficoltà finanziarie con cui siamo confrontate, nella nostra famiglia cerchiamo di mantenere il buon umore. Ridiamo molto. È un modo di affrontare i problemi senza cadere in depressione». È quanto ripete più volte nel corso del nostro incontro Teodora*, madre di quattro figlie adolescenti. La donna vive con le figlie e sua madre pensionata in una modesta casa di due piani. Non tutti i locali sono agibili, poiché insalubri a causa dell'umidità. Nell'abitazione, l'unico locale riscaldato è la cucina, dove brucia la legna nel camino. Cucina e mobili sono di recupero. L'impianto elettrico è vetusto e nelle stanze da letto non ci sono lampadari. «Non possiamo accendere troppi apparecchi nel medesimo tempo, altrimenti saltano le lampadine» – mi fa notare Teodora.

Sino al dicembre dello scorso anno, dal tetto entrava acqua da più parti: «Guardi le macchie d'umidità sui muri. Io e mia figlia

maggiore abbiamo ritinteggiato più volte soffitti e pareti, ma le tracce d'acqua non sono sparite» – annota laconica. A motivo di ciò, le altre tre figlie dormono per terra, sui materassi, dato che i letti sono marciti e non ci sono soldi per comprarne di nuovi. «È un vivere, questo?» – si chiede nonna Gina*, evocando non senza un velo d'amarrezza condizioni esistenziali precedenti ben migliori.

Una vita segnata dalla malattia

Come spesso capita, le situazioni nelle quali le persone si trovano a vivere sono il risultato di singoli eventi o di un cumulo di avvenimenti andati storti. Non sempre la responsabilità di simili fatti può essere imputata a scelte precise. Talvolta è un susseguirsi di contingenze negative che conducono a vivere in condizioni sempre più precarie. In simili situazioni, si ha facilmente l'impressione che sfugga di mano il controllo sulla propria esistenza e su quella delle persone con cui si vive.

Nel caso della famiglia di Teodora, all'origine delle attuali difficoltà economiche e non ci sono pure grossi problemi familiari. La conseguenza è l'assenza di una figura maschile che sostenga madre e nonna nella gestione quotidiana della casa. Malgrado la precarietà complessiva, il clima generale nel nucleo familiare è positivo. Teodora e Gina fanno del loro meglio per garantire alle ragazze affetto e serenità. Mordono comunque la cronica insufficienza economica e i debiti accumulati nel corso degli anni (parecchi dovuti a terze persone). «Quest'estate non sono riuscita a mandare in vacanza le mie figlie» – ammette Teodora. Manca inoltre la possibilità di sistemarsi un po' meglio e far svolgere i lavori più urgenti nel modesto stabile. «Vede questo materiale da sgomberare, il vecchio frigorifero o quella stufa elettrica non più funzionante?» – mi mostra sempre Teodora nel guidarmi durante la visita della sua abitazione. «In cantina, ci sono una lavatrice e un'asciugatrice fuori servizio, che noi non riusciamo a portarle alla discarica comunale» – aggiunge. Il tutto è troppo pesante a portare. Inoltre, da alcuni mesi le due donne non hanno più l'automobile. «Per andare a fare la spesa o per recarci settimanalmente al *Tavolino Magico* dobbiamo utilizzare i mezzi pubblici, ma i biglietti costano» – precisa nonna Gina.

Grazie ad alcuni benefattori, l'anno scorso prima di Natale, è stato riparato il tetto e son state sostituite lavatrice e asciugatrice rotte. Per rendere più dignitosa la casa, altri interventi sono necessari. Ma è sempre il denaro a mancare ... S'aggiungono poi problemi ricorrenti di salute, legati probabilmente anche alle condizioni insalubri dello stabile. Il nucleo familiare tutto al femminile può comunque contare sul sostegno di Servizi sociali e conoscenti.



Voglia di riscatto

Non s'arrendono Teodora e Gina e nemmeno le quattro figlie! Sperano sempre di farcela da sole e di uscire finalmente da una situazione tutt'altro che facile. Le quattro ragazze frequentano la scuola, con esiti in genere positivi, il che è un presupposto solido per un futuro diverso. «Non ho nulla da dire sul loro impegno scolastico» – sostiene Teodora con orgoglio. Lei stessa spera sempre di trovare un lavoro a tempo parziale, di modo da non dover dipendere sempre dagli aiuti pubblici. La cura di casa e figlie non gliel'ha sinora consentito. Dover rigirare ogni franco in mano prima di decidere come poterlo spendere, alla lunga, è logorante per chiunque.

La famiglia manifesta pure il desiderio di superare gli attuali ostacoli logistici. Essi limitano talvolta la possibilità di ospitare altre persone (ad esempio i compagni di scuola delle ragazze), ma soprattutto impediscono di utilizzare tutti i locali della casa. D'inverno il piano superiore non è riscaldato e perciò le camere sono inagibili per il freddo. «È per noi una questione di dignità» – dice Teodora. Poter prendere in mano il proprio destino e riuscire a modellarlo secondo le proprie capacità sono elementi basilari per ogni essere umano. Gina e Teodora ne sono convinte, guardando in prospettiva alle ragazze che crescono e che dovrebbero potersi riscattare, loro pure, da condizioni di vita tutt'altro che idonee. Alla luce delle condizioni esistenziali nelle quali vive la nostra famiglia, il sostegno alimentare di *Tavolino Magico* è un sollievo, ma ovviamente non risolutivo. «Abbiamo imparato ad accontentarci di quel che abbiamo e riceviamo» – precisa Teodora. Nel prendere commiato, osiamo sperare che la nostra visita sia stata motivo di sollievo per tutt'e sei. Il nostro augurio è che possano continuare a guardare in avanti e a non abbandonarsi alla disperazione o alla rassegnazione.

*per rispetto delle persone qui evocate, abbiamo modificato i loro nomi e tralasciato numerosi dettagli sulle loro effettive condizioni di vita.

Novità dal mondo di *Tavolino Magico*

Kit per la raccolta di alimentari

Desidera sostenerci con una colletta alimentare? Ora *Tavolino Magico* offre un apposito kit ad aziende, associazioni o scuole interessate. Il kit è composto da:

- borse in cotone con le istruzioni
- volantini informativi
- manifesti

Può chiedere il kit presso di noi, a Cadenazzo:
info@tavolinomagico.ch; tel. 091 840 14 51

Per maggiori informazioni:
www.tischlein.ch/it/collaborare/collette-alimentari.html



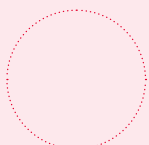
Progetto in atto: Piattaforma sovregionale dell'Altipiano

Il contratto di cooperazione con Pro Work è stato sottoscritto. Abbiamo anche trovato un Responsabile che dirigerà la nostra nuova Piattaforma a Grenchen al 50%. Da novembre fino a metà dicembre si sono svolti i lavori di ristrutturazione dell'attuale magazzino. Un aspetto particolarmente positivo: Transgourmet ha donato la cella congelazione, installata sul posto con 50 posti per le palette.



La facciata della nuova Piattaforma di Grenchen con la nostra insegna.

Empfangsschein / Récépissé / Ricevuta	Einzahlung Giro	Versement Virement	Versamento Girata
<p>Einzahlung für / Versement pour / Versamento per</p> <p>Tavolino Magico via Industrie 2 6593 Cadenazzo CH62 0900 0000 8550 3288 4</p> <p>Konto / Compte / Conto 85-503288-4 CHF</p> <p>Einbezahlt von / Versé par / Versato da</p>	<p>Einzahlung für / Versement pour / Versamento per</p> <p>Tavolino Magico via Industrie 2 6593 Cadenazzo CH62 0900 0000 8550 3288 4</p> <p>Konto / Compte / Conto 85-503288-4 CHF</p> <p>105</p>	<p>Zahlungszweck / Motif versement / Motivo versamento</p> <p>TL 04/2014 <input type="checkbox"/> Non desidero corrispondenza</p> <p>Einbezahlt von / Versé par / Versato da</p>	<p>EAG 7.14 5000</p> <p>44102</p>



Die Annahmestelle
L'office de dépôt
L'ufficio d'accettazione

855032884>

855032884>