

Rapport annuel 2010

TABLE COUVRE-TOI
Soutien alimentaire en Suisse

Sommaire

Désamorcer les problèmes sociaux et écologiques	2
Editorial	3
Corporate Volunteering – Les entreprises découvrent le bénévolat	4
Contre vents et marées – un petit hommage à Howeg	6
« Ce qui n'a pas de valeur pour quelqu'un sera rapidement jeté »	10
Se résigner ? Mot inconnu	12
Les plate-formes de <i>Table couvre-toi</i>	16
Où nous venons en aide	22
Des faits et des chiffres	24
Rétrospective – grands moments	25
Fondation – notre fondement	26
Rapport annuel des états financiers 2010	28
Le rapport de révision	31
Mentions légales	33

Soutenu par :

coop

HOWEG

ERNST GÖHNER STIFTUNG
ZUG

Désamorcer les problèmes sociaux et écologiques



Prof. Guido Palazzo

La production et la consommation de biens tout comme les prestations ont inévitablement des répercussions sociales et écologiques. La terre se réchauffe, les ressources hydriques, trop souvent polluées, disparaissent petit à petit, les océans servent de poubelle aux plastiques, la biodiversité agonise et les droits de l'homme sont piétinés. Cependant, la société commence à exprimer une certaine réceptivité envers ces problèmes, que ce soit chez les consommateurs, les investisseurs, les décideurs politiques ou les entreprises.

L'industrie alimentaire est de plus belle au cœur de ce débat. Les contrecoups de la production sont discutés aussi âprement que ceux de la consommation. On attend aujourd'hui des entreprises de l'industrie alimentaire qu'elles prennent conscience des nombreux problèmes provoqués par la production et la consommation et qu'elles s'attaquent avec crédibilité à une solution. Des entreprises commencent à calculer l'empreinte écologique de leurs produits (en vue de la réduire), ou commanditent à des tiers indépendants la supervision des conditions de travail dans leurs chaînes de valeur de matériaux. Ainsi mettent-ils à l'épreuve leur capacité de contribuer à la solution de ces problèmes sociaux-économiques provoqués par leurs activités professionnelles.

Cette attitude porte le nom de Corporate Social Responsibility (CSR). Les entreprises subissent souvent des pressions à différents niveaux et qui veulent réduire la consommation d'eau tout au long de la chaîne de valeur d'un produit et éliminer le travail misérablement rémunéré se verra placé face à de graves dilemmes à surmonter, qui veulent se lancer avec crédibilité sur le chemin d'une solution de ces problèmes écologiques et sociaux aura besoin d'experts par manque d'expérience en la matière. Ce ne sera qu'en collaboration avec des organisations non gouvernementales qu'elles pourront remporter ce challenge et obtenir des résultats convaincants.

L'un des brûlants problèmes auquel l'industrie alimentaire se voit confrontée est la destruction de produits alimentaires invendables, qui ont dépassé leur date de péremption, mais pas leur date d'expiration. Une telle destruction est absolument inacceptable par la société au vu de la misère croissante jusque dans notre société, des ressources gaspillées dans la production de ces produits alimentaires et de la pénurie ou raréfaction en constante augmentation des denrées en général.

Avec *Table couvre-toi*, les entreprises de produits alimentaires rencontrent un partenaire compétent et crédible qui leur permet de distribuer leurs articles intelligemment et de manière ciblée à des personnes qui survivent avec le minimum vital. Ainsi l'industrie alimentaire peut-elle solutionner l'un de ses problèmes urgents tout en concourant au bien de toutes et de tous.



Prof. Guido Palazzo

Guido Palazzo

Guido Palazzo est professeur d'éthique de l'entreprise à la School of Business and Economics de l'Université de Lausanne. A côté de ses activités d'enseignant et de conseiller, il se consacre encore à la recherche. Ses points d'intérêt centraux sont : dialogue Multistakeholder (multi-parties prenantes), droits de l'homme, analyse de la chaîne de valeur et stratégie CSR. Il étudie tout particulièrement intensément les conséquences de la globalisation sur la responsabilité sociologique des entreprises.

Editorial



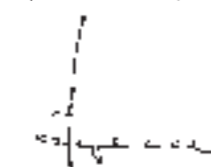
également été contraints d'adapter aux nouvelles contingences, les effectifs en personnel fixe de la Centrale.

Avec les nombreux nouveaux centres de distribution, le nombre des bénévoles, le cœur de notre association, est également en augmentation. Nous comptons 1'400 membres sur l'ensemble du territoire helvétique. Sans eux, *Table couvre-toi* ne fonctionnerait pas. À eux s'adressent mon immense reconnaissance et mes chaleureux remerciements. Dans ces remerciements, je désire également inclure nos donateurs de produits – le sang, l'élixir de *Table couvre-toi*. Au nom de tous nos clients, je vous remercie de votre inconditionnel et sensationnel soutien.

Les solides et anciens partenaires de *Table couvre-toi*, Coop, Howeg ainsi que la Fondation Ernst Göhner constituent les meilleures références. Je remercie encore nos sponsors, les fondations et les fonds de toutes les régions de Suisse qui nous soutiennent. Toutes et tous renforcent le fondement stable de notre association.

Un grand merci à l'équipe de *Table couvre-toi*. Vous avez donné plus que ce que l'on attendait de vous. Preuve de votre immense engagement et de votre feu sacré. Dans ces remerciements, j'englobe encore les membres de notre conseil d'administration. Ensemble, nous sommes forts !

Mon activité pour une aussi bonne cause me procure un immense plaisir. Je me réjouis de l'année 2011 avec tous ses défis.



Votre Sämi Sägesser

Directeur de *Table couvre-toi*

ISO 9001 : 2008 fait date dans l'histoire de *Table couvre-toi*. Ce « code » dissimule un système professionnel de gestion et de qualité. Depuis l'année dernière, nous travaillons d'après la dite norme ISO 9001 : 2008. Une certification ISO qui signifie énormément pour notre organisation non gouvernementale en expansion. Nous prouvons ainsi notre professionnalisme. Nos donateurs de produits nous remettent leurs denrées retirées du commerce sachant que celles-ci seront remises à des personnes nécessiteuses sous notre contrôle. Au stockage des aliments tout comme dans leur distribution, nous respectons les règles auxquelles sont soumis les produits alimentaires. Nos donateurs nous font confiance, parce qu'ils savent que nous employons leur argent à bon escient. ISO 9001 : 2008. Un label de qualité.

L'année dernière, nous avons introduit en complément un système de gestion des risques. Avec la taille atteinte et notre croissance rapide, la gestion des opportunités et des risques tout comme leur dépistage étaient devenus essentiels. Capital pour une économie saine et durable. Notre conseil d'administration réévalue la situation des risques. Une autre avancée dans le développement durable d'une organisation est le partenariat avec Accenture, un papier stratégique conçu par une entreprise conseil internationale. Il nous sert de glissière de sécurité pour un avenir sécurisé.

L'année passée était placée sous le signe du renforcement continu de notre aide alimentaire. Nous avons ouvert quatorze centres de distribution. Notre présence est également nouvelle dans le canton du Jura (à Delémont) et dans le canton d'Uri (à Altdorf).

La forte croissance de l'année dernière a entraîné le saut quantique annoncé. Nous nous sommes vus obligés d'entreprendre certains investissements et avons acquis deux autres camions frigorifiques afin de couvrir une logistique toujours plus complexe. Nous avons

Corporate Volunteering – les entreprises découvrent le bénévolat



Qu'est-ce qui pousse les grandes entreprises à se lancer dans le bénévolat dans des institutions à but non lucratif d'utilité publique ? Une longue tradition aux Etats-Unis commence à faire son apparition en Suisse. Corporate Volunteering gagne ici aussi en importance, comme le montre l'exemple d'Accenture.

Lorsqu'une entreprise met à disposition des ressources de personnel pour des raisons d'utilité publique, cela se nomme Corporate Volunteering en jargon professionnel. *Table couvre-toi* propose aux grandes entreprises, tout comme aux PME, de s'engager intelligemment. Des employés bénévoles font de près l'expérience de ce que signifie être pauvre dans la Suisse opulente.

Accenture prêche l'exemple

Depuis trois ans, l'entreprise internationale de conseil en management, technologies et externalisation Accenture soutient *Table couvre-toi* de multiples manières. D'une part, des collaborateurs d'Accenture distribuent des produits alimentaires aux nécessiteux au centre de distribution de Bullingertreff à Zurich. En même temps, Accenture est sponsor, ou plutôt parrain de ce centre de distribution. D'autre part, *Table couvre-toi* profite des compétences

clefs de l'entreprise, car Accenture conseille les organisations à but non lucratif dans leurs questions stratégiques.

« *Leur engagement sur le centre de distribution est très enrichissant.* »

« Il n'existe chez nous aucun projet soutenu avec un tel engagement comme *Table couvre-toi* », dit Jacqueline Leichsering, responsable de la communication chez Accenture. Les employés d'Accenture se portent volontaires sur les listes de bénévolat des semaines à l'avance. « Leur engagement sur le centre de distribution est très enrichissant. Nos collaborateurs reviennent très heureux de leur distribution de produits alimentaires », poursuit Leichsering.

Plonger dans un monde inconnu

Pour les employés d'Accenture, ce bénévolat est une sorte d'activité en contraste avec leur quotidien professionnel. « Au Bullingertreff, je suis confronté à un univers inconnu. Mon engagement élargit mon horizon et m'invite à la réflexion », dit Raphael Fontana. Peter Frei, Senior Manager : « J'étais absolument incapable de m'imaginer qu'il y ait en Suisse autant de personnes ayant besoin d'une telle offre. Pour moi, ce bénévolat est devenu très important. Je peux, avec relativement peu de temps investi, faire beaucoup de bien à des personnes touchées par la misère dans notre pays. »

Plus-value de part et d'autre

Pour la responsable du centre de distribution, Maja Schröder, l'échange avec les employés d'Accenture est également un enrichissement. « Je trouve sensationnel que des managers et des cadres prennent plaisir à nous aider. J'aime ce mélange de personnes et, de plus, on peut se reposer et avoir totalement confiance en l'aide régulière de l'équipe d'Accenture », ajoute Schröder. L'engagement chez *Table couvre-toi* se reflète directement sur la

motivation des employés. Leichsering en est totalement convaincue « ... qu'il augmente le sentiment de loyauté et d'appartenance à l'entreprise et entraîne une espèce de fraternité entre les employés », pense Leichsering. Cette reconnaissance joue également un rôle au recrutement. « Si l'employé potentiel a le choix, c'est souvent le degré d'engagement social d'une entreprise qui fera pencher la balance pour celle-ci ou celle-là », affirme Leichsering.

« Nous sommes en harmonie »

Vues de l'extérieur, les deux organisations ne peuvent pas être plus différentes.

« *La durabilité n'est pas simplement un mot vide de sens* »

Entrés dans le bâtiment d'Accenture à la Fraumünsterstrasse à Zurich, nous sommes accueillis dans un large hall clair inondé de lumière qui a été décoré selon les règles puristes du Feng Shui. Le clapotis de l'eau en arrière-fond effacent le stress quotidien. Les teintes ont un effet apaisant. Un large écran permet au visiteur de plonger dans l'univers pictural d'Accenture.

Chez *Table couvre-toi*, on est reçu dans un étroit bureau de 15m². Une armada de dossiers rouges décore l'étagère. Tapis gris, un petit frigorifique ronronne. Une grande carte de la Suisse piquetée de fanions colorés décore la paroi blanche. Le panorama s'ouvre sur un toit plat. Plus loin, la façade grise d'un bâtiment dissimule la verdure au regard.

Qu'est-ce qui relie une entreprise de conseil florissante sur le plan international avec une petite organisation à but non lucratif active en Suisse ? « Nous sommes l'un comme l'autre très efficaces et passons aux actes. Nos manières de travailler très proches nous ont convaincus dès le début », dit Leichsering. La conviction intérieure de l'engagement social d'Accenture est perceptible. La durabilité n'est pas simplement un mot vide de sens. Elle est vécue.

Contre vents et marées – un petit hommage à Howeg

Le fournisseur de produits pour la restauration Howeg soutient depuis plus de dix ans l'infrastructure de *Table couvre-toi* avec ses dons de produits et sa logistique. Un coup d'œil sur un partenariat enrichissant.

Le bureau de *Table couvre-toi* se trouve au milieu du bâtiment de Howeg. *Table couvre-toi* est également le cœur de l'engagement social de Howeg.

Depuis le début

Table couvre-toi est née chez Howeg. La femme de l'ancien directeur de Howeg/Prodega, Anja Hübner, voulait entreprendre quelque chose contre la destruction imbecile de denrées impeccables. Son idée, distribuer les produits alimentaires en surplus aux personnes nécessiteuses, a rencontré un écho favorable au sein de la direction qui a soutenu *Table couvre-toi* avec un financement de lancement pendant deux ans. Depuis 2005, *Table couvre-toi* survit par ses propres moyens. Mais est restée installée dans l'espace de Howeg.

De l'aide en veux-tu-en voilà

Howeg donne un coup de main partout où cela se révèle nécessaire. Des membres de la direction, le service IT, l'achat et la vente, le marketing, l'entrepôt, la répartition et la distribution, le transport et la réception soutiennent *Table couvre-toi*. Quotidiennement. *Table couvre-toi* est pratiquement devenue une entreprise dans l'entreprise.

La collaboration s'est dernièrement encore amplifiée. Depuis décembre, les employés de Howeg s'occupent bénévolement d'un centre de distribution de *Table couvre-toi*. Dans leurs propres bâtiments, bien entendu. Les produits qui ne peuvent plus être commercialisés passent ainsi directement au centre de distribution maison. Ainsi se referme le cercle de production. Les frais de traitement sont éliminés.

Chaque vendredi entre 10 et 11 heures, les employés de différentes équipes distribuent les produits alimentaires à des personnes nécessiteuses de Winterthur. « On sent cet élan chez nos collaborateurs qui veulent s'engager pour cette action sociale pertinente. Ils ont du plaisir et cela renforce les liens entre nous », dit la responsable du centre de distribution Esther Weicht Cankiran, Comptabilité.



Daniel Böhny, Directeur

« Je trouve Table couvre-toi une action positive en tout. Voilà pourquoi je suis depuis 2009 au conseil d'administration de Table couvre-toi et suis responsable de la stratégie. »



Martin Schaffner

« Je me charge quotidiennement d'envoyer les diables chargés vers les bonnes plate-formes. Je désire soutenir *Table couvre-toi* dans la mesure de mes possibilités. »
Martin Schaffner, responsable des rampes



Blerton Lalinovci

« Je surveille les places de palette supplémentaires que nous mettons à disposition de *Table couvre-toi* dans les chambres froides. Je trouve que *Table couvre-toi* est une action super. J'ai déjà travaillé autrefois chez *Table couvre-toi* et je connais parfaitement l'organisation. »
Blerton Lalinovci, conducteur de chariot élévateur dans les chambres froides



Ueli Niederer

« Je soutiens volontiers l'équipe de *Table couvre-toi* là où c'est possible. Cela me tient vraiment à cœur, même si mon apport est minime. Ainsi je suis à disposition pour résoudre les questions techniques touchant la logistique et je mets volontiers mes compétences à leur service. »
Ueli Niederer, responsable de la Logistique et membre du Conseil d'administration



Stephan Strub

« Je trouve que *Table couvre-toi* est un projet qui mérite absolument d'être soutenu. Je viens en aide aux collègues dans tout ce qui touche aux problèmes TI. »
Stephan Strub, collaborateur TI



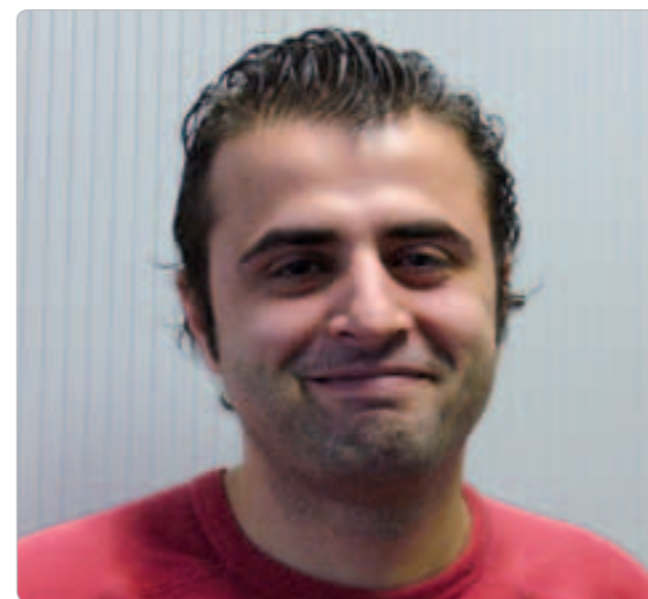
Beata Hauser

« Je suis chargé des retours de nos clients et je m'emploie à transférer les produits alimentaires hors du circuit commercial vers le centre de distribution de la maison. Ainsi n'avons-nous plus besoin de détruire des produits impeccables parfaitement comestibles. »
Beata Hauser, département 'Retours'



Sonja Zangger

« Je soutiens très volontiers *Table couvre-toi*. Je m'engage lors des assemblées générales en tant que photographe de l'entreprise. Si chacun de nous faisait un petit effort social, le monde serait bien différent. »
Sonja Zangger, assistante Category Management



Fatmir Aliu

« Chaque fois que c'est possible et lorsque nos capacités le permettent, j'organise les transports et la réception pour *Table couvre-toi*. »
Fatmir Aliu, responsable Répartition et attribution



Rebecca Koch

« La misère peut à tout moment devenir le lot de chacun d'entre nous, aucune raison d'avoir honte. Voilà pourquoi je m'engage volontiers pour *Table couvre-toi*. Je me charge du service téléphonique lorsque l'équipe de *Table couvre-toi* se trouve dans une impasse. »
Rebecca Koch, collaboratrice, Réception



Carmela Rizzo

« Je reçois la marchandise offerte livrée pour *Table couvre-toi*, je contrôle et vise son entrée pour ensuite la diriger vers *Table couvre-toi*. Je le fais avec plaisir pour *Table couvre-toi*. »
Carmela Rizzo, collaboratrice Réception des marchandises



Eveline Boos

« Je trouve déplorable de simplement détruire des produits alimentaires en parfait état. Voilà pourquoi je fais de la publicité pour *Table couvre-toi* auprès de nos fournisseurs et les encourage à remettre à *Table couvre-toi* toute la marchandise retirée du commerce. Avec succès. Cela me réjouit. »
Eveline Boos, responsable Category



Thomas Bürgisser

« Je suis responsable de la rédaction des publications Howeg et tente autant que possible de glisser *Table couvre-toi* dans l'un ou plusieurs de mes articles, afin de faire encore plus de publicité à ce projet dans la branche de la restauration. Je suis heureux d'avoir ainsi la possibilité de soutenir *Table couvre-toi*. »
Thomas Bürgisser, rédacteur

*Nous, de Table couvre-toi,
vous disons MERCI !*

« Quelque chose qui n'a pas de valeur pour quelqu'un sera rapidement jeté »

Hansueli Loosli, Coop-CEO, interview de Caroline Schneider

Table couvre-toi est née de l'industrie. En 2005, Coop a reconnu que Table couvre-toi était nécessaire, et, depuis, nous soutenons non seulement avec des dons de produits, mais également financièrement. Quelles ont été les raisons qui vous ont poussé à devenir un pilier de Table couvre-toi ?

Le cœur du métier de Coop est la commercialisation de produits alimentaires. Les collaborateurs de Coop – tout particulièrement ceux de la vente et de la logistique – ont une relation étroite avec ces produits. Nous tous souhaitons, autant que possible, ne pas jeter des denrées de qualité impeccable et parfaitement comestible ; même si la date de vente est déjà périmée, leur consommation est encore autorisée. Table couvre-toi joue ici un rôle prépondérant. Nous offrons gratuitement avec plaisir les produits alimentaires et soutenons en sus financièrement Table couvre-toi par une contribution annuelle. Afin qu'il soit possible d'ouvrir de plus en plus de centres de distribution pour les personnes nécessiteuses.

Pourquoi d'autres entreprises de la branche alimentaire, mais aussi d'autres branches, devraient-elles participer à Table couvre-toi ?

De plus en plus d'entreprises reconnaissent l'importance d'intégrer des actions sociales et écologiques sur la base du bénévolat. Les entreprises suisses qui désirent s'engager pour les personnes nécessiteuses de notre pays et cherchent une organisation adéquate feront certainement un choix excellent avec Table couvre-toi.

Une étude de McKinsey montre qu'en Suisse, 250 000 tonnes de denrées sont détruites chaque année. Pourquoi un tel chiffre ?

Les déchets se forment à la production, à la préparation, dans le commerce et souvent à la maison. Ces quantités s'accumulent finalement jusqu'à plusieurs tonnes. Et chaque kilo d'aliments jeté est un kilo de trop. Ce qui me trouble toujours dans ceci est la question de la valeur que notre société donne aux produits alimentaires. Quelque chose ne présentant pas ou peu de valeur passera rapidement à la poubelle ! En 1950, la part du budget dédiée aux produits alimentaires était de plus de 40%. En l'an 2009, cette part tombe à moins de 10%. Des chiffres qui parlent pour eux !

Que peuvent faire la production et le commerce, mais aussi les consommateurs afin de réduire ces excédents ?

Il est fondamentalement nécessaire que les mentalités changent et que germe une nouvelle conscience pour le bien précieux qu'est l'aliment dans l'ensemble de la chaîne de production du produit. Le potentiel de réduction des excédents peut certainement être amélioré. Je suis également conscient du fait que ce sont justement nos hautes exigences de qualité qui peuvent en être la cause. Il est important de comprendre que les produits alimentaires sont des produits de la nature et que des fluctuations dépendantes de la météorologie ne signifient pas une baisse de qualité.

« Encourageons ensemble la durabilité ! »

Table couvre-toi distribue des produits alimentaires impeccables, mais excédentaires, aux personnes touchées par la misère. Les organisations d'aide parlent de plus d'un million de pauvres en Suisse qui gagnent moins que la moitié du salaire moyen. Chez Coop, vous avez lancé la ligne bon marché « PRIX Garantie ». Existe-t-il des enquêtes et des chiffres sur qui achète ces produits avantageux ?

Les consommatrices et consommateurs d'aujourd'hui ne se limitent plus à une seule ligne spécifique ni à une classe de prix. Par exemple, ils achètent l'eau minérale de Prix Garantie et s'offrent en même temps de délicieuses denrées d'épicerie fine du segment de prix élevé. Notre objectif est de proposer un très large choix pour tous les besoins. Et ce, dans le meilleur rapport qualité/prix.

Coop est, sur le plan durabilité, extrêmement bien positionnée. Coop nourrit la vision de ne jeter aucun, ou le moins possible de produits alimentaires. Qu'entrepris concrètement Coop pour se rapprocher de cette vision ?

La satisfaction de nos consommatrices et de nos consommateurs est au cœur de notre ambition. Nous pouvons sensibiliser notre clientèle au moyen de la communication. Mais, l'important à nos yeux est de montrer la valeur du produit alimentaire en tant que



Hansueli Loosli, PDG de Coop.

porteur de vie. S'y ajoute, que nous tentons d'éviter le superflu en commandant la quantité exacte de produits pour chaque point de vente. Si besoin est, nous baissions le prix du produit juste avant la date limite de vente. Si quelque chose reste tout de même, les produits seront alors dirigés vers des organisations comme Table couvre-toi ou Table suisse pour être offerts aux nécessiteux ou à des institutions sociales.

Quelle est votre conception personnelle de la durabilité ?

La durabilité n'est pas seulement ancrée dans ma vision personnelle, mais également dans la vision de Coop. Chez Coop, elle est basée sur trois piliers. Premièrement, nous proposons une offre de produits dotés d'un profil social et écologique ; deuxièmement, nous soutenons un maniement durable des ressources comme, par exemple, l'énergie, l'eau, et, troisièmement, nous vivons la durabilité sociale envers nos collaborateurs et la société. Le Fonds Coop pour la durabilité est également une contribution décisive de l'engagement global de Coop.

La guerre des prix entre Migros et Denner existe déjà depuis longtemps. Mais, avec l'irruption de chaînes de produits alimentaires étrangères sur le marché suisse, comme Lidl et ALDI, elle est devenue nettement plus dure, les marges rétrécissent. Où conduit ce combat ? Qui en profite et qui sont les perdants ?

Nous ne nous battons pas seulement pour des prix avantageux. Nous nous engageons avec force pour les offres écologiques, sociales et régionales, pour des variétés rares et pour des produits qui sauvegardent la création de richesse de nos régions de montagnes. Si le prix seul compte, nous serons tous perdants à la fin. Encourageons ensemble la durabilité ! Ainsi nous sortirons tous gagnants !

Un grand merci pour cet entretien, Monsieur Loosli. Nous vous souhaitons de réussir.

Se résigner ? Un mot inconnu.

Sa vie ressemble à une odysée en eaux tempétueuses. Les évènements terribles se succèdent les uns après autres. Mais elle fait front au destin. Marlis, cliente de *Table couvre-toi* en Entlebuch. La biographie d'une combattante.

La vie de Marlis a bien commencé. Elle a grandi dans une famille nombreuse avec neuf frères et sœurs. Elle a suivi des études d'éducatrice de la petite enfance. Elle deviendra plus tard directrice de garderie. Elle se marie en 1989 et met son premier fils au monde une année plus tard. Suivi deux ans plus tard d'une fille et en 1995 d'un deuxième fils. Une jolie famille.

Un mari infidèle

La spirale descendante commence en 1997 lorsque son mari accepte le poste de directeur d'une entreprise de chauffage et engage une secrétaire. A partir de là, la vie de Marlis bascule. Son mari tombe amoureux de sa secrétaire et abandonne sa famille du jour au lendemain après quinze ans de vie commune. Le choc est dur. La voici seule, avec trois petits enfants âgés de deux, quatre et sept ans. « Mes enfants ont été ma raison de vivre et de me battre », dit Marlis d'une voix claire. Marlis est encore aujourd'hui incapable de s'expliquer ce qui s'est passé. « Ce n'est plus le même homme que celui que j'ai épousé », dit-elle.

Bataille de boue

Suivent quatre années de disputes autour du divorce, d'innombrables plaintes et de procès devant les tribunaux. Marlis a longtemps espéré le voir revenir et donner, à elle et à sa famille, une nouvelle chance.

Des années plus tard, son ex-mari se remarie et monte sa propre affaire avec l'aide financière d'un beau-père. Il devient à nouveau père de trois enfants. Marlis ne voit pas l'ombre d'un centime. Il ne paie ni la pension alimentaires des enfants, ni celle due à son ex-femme. Aujourd'hui, elle a un certificat de perte et des dettes auprès des services sociaux. Où est la justice ? Où est l'équité ?

Elle a appris quelque chose : « On ne peut forcer aucun père au monde à s'occuper de ses enfants – financièrement ou moralement. » Elle parle clairement. Aucun tuteur, aucun avocat et aucun service social n'a réussi à lui faire respecter ses responsabilités. Il a gagné sur tous les tableaux et ignoré le droit de ses enfants

« L'argent ne suffisait même pas à payer les langes du petit. »



Marlis et ses enfants.

d'entretenir des contacts réguliers avec lui. « Mes enfants souffrent encore aujourd'hui de ce rejet de leur père », dit-elle.

Marlis se souvient de son chemin vers les services sociaux de la commune pour demander de l'aide. « L'argent ne suffisait même pas à payer les langes du petit », raconte-t-elle. Une démarche difficile pour cette femme qui est une battante indépendante.

Chance dans la malchance

Nous sommes le 29 décembre 1999. Un grave accident se produit lors d'une sortie en luge avec les enfants. Marlis a passé tout près de la paraplégie. Suivent des opérations, de nombreuses thérapies et traitements à la clinique de la douleur Nottwil. Marlis se lève et sort un petit sac en plastique du tiroir. « J'avais une caisse à outils pleine dans le dos », dit-elle et pose le petit sac avec les vis, plaques

et filets devant moi sur la table. Les douleurs dorsales chroniques la font souffrir encore aujourd'hui. « Cela ne se remettra jamais », dit-elle. Elle fait l'effet de se dominer et de parfaitement se contrôler. Pendant ses divers séjours à l'hôpital, une aide au ménage, le Spitex, ses frères et sœurs ou les marraines viennent prêter main forte. Les enfants sont en manque de solidité émotionnelle. Malgré tout, elle réussit à construire un nouveau foyer dans un nouvel appartement plus petit, de mettre de la joie et du positivisme dans la vie quotidienne. A côté des soins à prodiguer à ses parents invalides, elle offre chaque minute libre à ses enfants. Elle bricole, joue, chante, leur raconte des histoires et passe beaucoup de temps avec eux dans la nature.

Court intermezzo de bonheur

C'est l'époque où Marlis fait la connaissance d'un homme. Lui aussi parent unique. Les deux tombent amoureux. Des rayons de bonheur percent le rideau de soucis de Marlis. Dès que Marlis a enfin obtenu les papiers de son divorce, et ne désire plus vivre une relation de weekends et exprime le désir d'une situation « solide », cette connaissance la quitte, tombe amoureux d'une femme célibataire « sans boulets à traîner ». Cette nouvelle perte l'a intimement atteinte et réveille des douleurs profondément enfouies. C'était en 2004. Marlis compte les années qui s'accumulent et les évènements. Elle a toutes les dates en tête.

Séparation d'avec le fils

Juste après la séparation, elle doit être opérée d'urgence de l'appendicite. Six mois plus tard, on diagnostique un cancer de la thyroïde. Elle sera opérée deux fois. Elle perd provisoirement la voix. Une période extrêmement difficile avec son fils en pleine puberté qu'elle ne sait plus comment tenir. Il veut qu'elle devienne sa référence masculine, il la pousse à bout. Ses dérives augmentent. Il se rebelle, il est complètement déboussolé, il refuse d'aller en classe. Marlis atteint la limite de ses forces. Son fils entre dans une maison pour jeunes. Pour elle, l'univers s'écroule. « J'ai eu le sentiment d'avoir échoué en tant que mère. Mes enfants sont tout pour moi », raconte-t-elle. Elle s'interrompt, fait une pause. Silence. Ses yeux se remplissent de larmes. « Je suis incapable d'articuler quand je me sens bouleversée », murmure Marlis.

Se relever et combattre

Depuis le diagnostic du cancer, elle souffre de problèmes de poids, d'arthrose, de névrodermite et d'hypertension. Elle apprend à vivre avec. En 2008, on lui découvre un carcinome malin sur la jambe, qui doit être opéré.

Marlis est une « battante qui rebondit ». « Tout comme mon père », dit-elle. Elle a réussi à se libérer de l'aide sociale. Elle a appris à se débrouiller avec très peu de moyens financiers. Depuis plusieurs années, elle travaille comme garde d'enfants, comme mère à la journée, comme femme de ménage. Le travail avec les enfants lui procure une immense joie. « Ils me donnent une nouvelle force », dit-elle.

Ses enfants devenus adolescents suivent de plus en plus leur propre voie, mais ont toujours besoin de beaucoup de soutien. Ils ont un point en commun : ils savent surmonter les expériences traumatisantes.

Espoirs et vœux

Ce qu'elle souhaite pour l'avenir, ai-je demandé. « Je souhaite que mes trois enfants trouvent leur voie et soient heureux. Parfois, je ressens le manque d'une épaule confiante, de détente ou peut être de sortir une fois ou l'autre. Et moins de craintes financières existentielles. » C'est dur de toujours vivre dans la panique d'un événement inattendu. Il est aussi arrivé qu'elle découvre de l'argent dans sa boîte à lettres. « Des dons anonymes », dit-elle et sourit. « Quelqu'un qui comprend, qui sent et qui veut aider. » Des étincelles d'espoir. Elle ne veut garder en mémoire que les moments heureux du passé. Et aller de l'avant.

« Je souhaite que mes trois enfants trouvent leur voie et soient heureux. »



Les plate-formes de *Table couvre-toi*

Table couvre-toi continue de croître et ses infrastructures actuelles atteignent le point limite. Des plate-formes régionales permettent de raccourcir les distances de transport, d'optimiser la logistique et d'améliorer la flexibilité sur place. À la suite, un bref panorama des plate-formes existantes et planifiées.

Plate-forme Tessin – *Tavolino Magico*



Fra Martino Dotta, responsable de la levée de fonds et de la communication, et Klaus Stocker, responsable de la logistique et de l'économat des denrées dirigeant *Tavolino Magico* au Tessin.

Regard en arrière

Depuis 2006, l'aide alimentaire tessinoise, en partenariat avec *Table couvre-toi*, Table Suisse et SOS Ticino, se charge de distribuer à des personnes touchées par la misère ou à des institutions sociales la nourriture excédentaire de qualité irréprochable.

A la suite de la cessation de contrat avec l'organisation faîtière SOS Ticino (Œuvre Suisse d'entraide ouvrière Tessin) en 2010, *Table couvre-toi* et Table Suisse ont repris la direction en partenariat du projet *Tavolino Magico*. Fin 2010, Table Suisse s'est retirée du projet commun. Ainsi, et depuis le 1er janvier 2011, *Tavolino Magico* est placée sous l'unique direction de *Table couvre-toi*. Fra Martino Dotta et Klaus Stocker, les deux co-directeurs, appliquent à 100% le concept de *Table couvre-toi* au Tessin. *Tavolino Magico* s'est bien développée et établie dans le canton méridional. Sous cette nouvelle forme, *Tavolino Magico* rencontre une belle solidarité et acceptation.

Grâce au fait d'avoir trouvé de nouveaux donateurs, *Tavolino Magico* a ouvert un nouveau centre de distribution à Biasca le 1er octobre 2010. En décembre, *Tavolino Magico* a lancé une grande collecte de produits alimentaires. Le 8 et le 18 décembre, des bénévoles de *Tavolino Magico* ont collecté devant les filiales de quatre Coop et de six Migros des produits alimentaires de longue conservation. 16'200 kg ont été ainsi réunis. Un succès inattendu qui atteste de l'immense solidarité du peuple tessinois. www.tavolinomagico.ch

Des chiffres et des faits 2010

Quantité de produits alimentaires distribués au Tessin :	273'793 kg ; ce qui correspond à 1'368'965 d'assiettes. Dont 54'001 kg à des institutions sociales et 219'792 kg à des personnes privées via les centres de distribution.
Nombre de bénévoles :	129
Centres de distribution :	5 : Mendrisio, Locarno, Lugano, Bellinzona, Biasca
Nombre de personnes soutenues par semaine :	1'180

Plate-forme Wallis – Tables du Rhône



Les églises catholique et protestante se sont unies pour créer l'Association Tables du Rhône. *Table couvre-toi* et Table Suisse sont partenaires de cette association et présentent chacune 1 membre au conseil d'administration. Tables du Rhône se charge de mettre en pratique le concept de *Table couvre-toi* au Valais et en Chablais.

Regard en arrière

L'Association a pu ouvrir un nouveau centre de distribution le 1er septembre 2010 à Sierre ainsi que gagner cinq nouveaux donateurs. Ce sont : Coop Sierre, Casino Roche, Casino Collombey, Lidl Conthey et Manor Sion. Au total, 26 donateurs soutiennent l'association. En 2010, il a été possible d'acquérir un deuxième camion frigorifique. En 2011, Tables du Rhône fêtera le cinquième anniversaire de son existence. www.tablesdurhone.ch



Des chiffres et des faits 2010

Quantité de produits alimentaires distribués en Valais/Chablais :	200'087 kg ; ce qui correspond à 1'000'435 d'assiettes. Dont 104'134 kg à des institutions sociales et 95'953 kg à des personnes privées via les centres de distribution.
Nombre de bénévoles :	130
Centres de distribution :	6 : Aigle, Bex, Martigny, Monthey, Sierre, Sion.
Nombre de personnes soutenues par semaine :	545

Plate-forme Mittelland

La plate-forme Mittelland de Granges sert de lieu de collecte de produits. Les centres de distribution qui se trouvent à l'ouest d'Aarau sont livrés depuis la plate-forme Mittelland. Les conteneurs roulants commissionnés sont amenés à Granges de l'entrepôt central de Winterthour. De là, se déploie la distribution de détail avec un véhicule de *Table couvre-toi*. La plate-forme Mittelland est sponsorisée par la Fondation de la MBF.



Franziska Bärtschi, Directrice de la plate-forme Mittelland.

Plate-forme du Nord-Ouest

La plate-forme Suisse du Nord-Ouest à Bâle sert également de place tournante pour les produits alimentaires. Les conteneurs commissionnés seront amenés de Winterthour par transport navette de Howeg à la plate-forme de la Suisse du Nord-Ouest. De là, s'opère la distribution de détail de tous les centres de distribution de l'espace bâlois. L'organisation à but non lucratif Kiebitz nous vient en aide avec des chauffeurs, hommes et femmes, travaillant dans le cadre d'un programme d'insertion professionnelle. Ils amènent les diables jusqu'aux centres de distribution avec un véhicule de *Table couvre-toi*. La plate-forme de la Suisse du Nord-Ouest est sponsorisée par le fonds de loterie Bâle-Campagne ; d'autres sponsors font encore défaut.



Ruedi Geiser, chauffeur, délivre tous les Centres de distribution à l'ouest d'Aarau.

Plate-forme Grisons

Depuis 2006, *Table couvre-toi* et la Croix-Rouge Grisons exploitent ensemble un centre de distribution à Coire. Afin d'atteindre d'autres localités grisonnes, *Table couvre-toi* et la CRG associée à l'Office cantonal de l'industrie, du commerce et du travail Grisons (KIGA) ont formé un partenariat. En tant qu'organisation faitière, le KIGA participe à l'édification d'une plate-forme avec entrepôts pour *Table couvre-toi* en vue d'y employer des personnes du programme d'insertion professionnelle. Avec un camion frigorifique stationné sur place, *Table couvre-toi* déploie son concept dans les Grisons également. Le centre de distribution de Thusis a été ouvert le 3 décembre 2010. D'autres centres sont également planifiés à Ilanz, Davos et Samedan. La plate-forme Grisons est soutenue par diverses Fondations du canton des Grisons et du Liechtenstein.



Meral Rafi et son remplaçant Ingo Ross se chargent ensemble de la plate-forme Grisons de *Table couvre-toi*.



Le véhicule « Heidi » sur les routes des Grisons.

Plate-forme Suisse centrale

Le centre de distribution de *Table couvre-toi* du canton de Zoug est installé depuis six ans au GGZ@Work Recycling à Baar. Cette œuvre sociale est chargée par la commune de Baar de donner du travail aux chercheurs d'emploi qui sont soutenus par les services sociaux.

En Suisse centrale, *Table couvre-toi* a ouvert nombre de nouveaux centres de distribution ces dernières années, qui exigent de grosses quantités de ravitaillement. D'autres tournées de livraison de Winterthour vers la Suisse centrale sont devenues nécessaires, augmentant aussi les distances de transport.

En partenariat avec l'œuvre sociale de Zoug, *Table couvre-toi* a organisé chez GGZ@Work Recycling à Baar une autre plate-forme disposant de ses propres entrepôts. Les soldats en service civil obligatoire ainsi que les chômeurs travaillent comme chauffeurs ou dans les entrepôts.

Aujourd'hui déjà, la plate-forme livre les centres de distribution de Seewen et d'Altdorf. L'objectif est de desservir tous les centres de distribution de la région à partir de la plate-forme Suisse centrale.



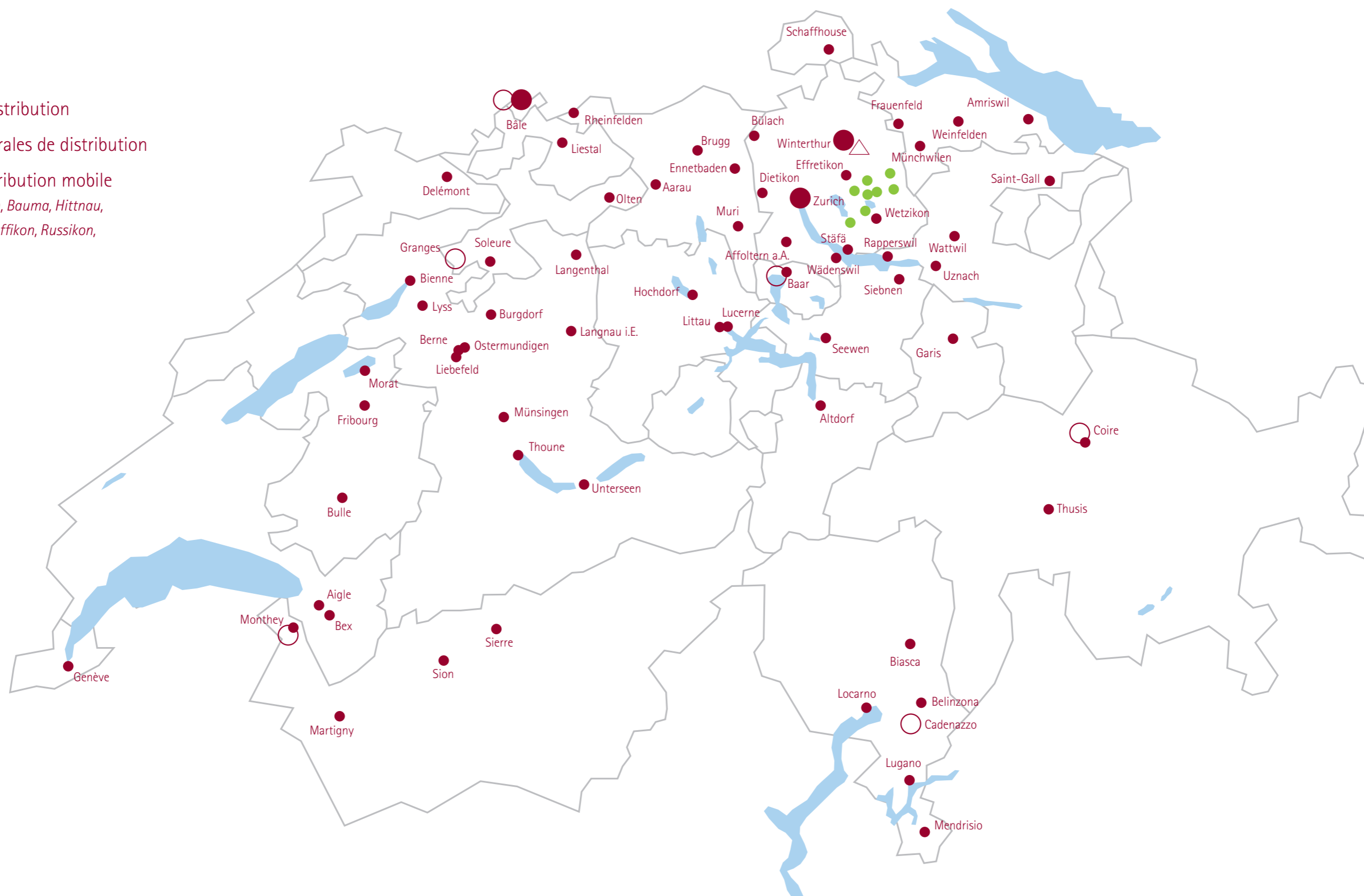
Adrian Siegenthaler, directeur de la plate-forme Suisse centrale.



Le véhicule « Anna » roule sur les routes de Suisse centrale depuis le mois de novembre.

Où nous venons en aide

- △ Centrale
- Plate-formes
- Centrale de distribution
- Plusieurs centrales de distribution
- Centre de distribution mobile
(Aathal Seegräben, Bauma, Hittnau, Mönchaldorf, Pfäffikon, Russikon, Volketswil, Wila)



Des Faits et des Chiffres

Quantité de produits alimentaires distribués sur toute la Suisse :	1'930'000 kg*
Correspond à nombres d'assiettes distribuées :	9'650'000 millions
Personnes soutenues par semaine :	10'500
Nombre de nouveaux centres de distribution ouverts :	14 : Altdorf (UR), Bülach (ZH), Biasca (TI), Delémont (JU), Hochdorf (LU), Lyss (BE), Murten (FR), Rapperswil (SG), Rheinfelden (AG), Uznach (SG), Sierre (VS), Thusis (GR), Seewen (SZ), Winterthour (ZH)
Nombre de centres de distribution (mise à jour le 31.12.2010) :	78
Nombre de bénévoles actifs :	1400
Nombre de donateurs de produits :	515
Nombre de véhicules :	13

* En 2010, 1'930 tonnes de produits alimentaires ont été distribuées. Ce qui signifie 80 tonnes de moins que l'année précédente (2009 : 2'010 tonnes). Cette baisse de volume s'explique par un assortiment diversifié de produits. Si en 2009 nous avons reçu beaucoup de produits lourds, comme, par ex. boissons et conserves, ce furent des produits plus légers en 2010 ; tout particulièrement, davantage de produits frais tels que fruits et légumes. Ce qui nous a permis de fortement contribuer à un certain bien-être-santé de la population.

Rétrospective – grands moments

En 2010, *Table couvre-toi* a reçu le prix du bénévolat d'une valeur de CHF 100'000. Ce prix, décerné par la Société suisse d'utilité publique (SSUP), a été créé dans le but de rendre plus visible l'engagement bénévole des citoyennes et des citoyens. *Table couvre-toi* investit l'argent du prix dans le développement, particulièrement en Romandie, ainsi que pour des vêtements destinés à nos bénévoles.

www.sgg.ch

Table couvre-toi a également remporté le prix Evenir. Le prix du développement durable, doté de CHF 50'000, a été instauré par l'Union Pétrolière. L'argent du prix sera destiné au développement de l'aide alimentaire.

www.prixevenir.ch



La sculpture en bois, symbole du prix

Fondations – notre fondement

Les dons des fondations jettent les fondements de *Table couvre-toi* et lui permettent de poursuivre sa croissance. Un grand merci aux organisations citées ci-dessous et à celles et à ceux qui ne désirent pas être explicitement nommés :

Fondation Accenture	Fondation Ernst et Martha Huldi-Schönholzer	Fondation Kolping	Fondation Stiftung der Kyburg-Loge Nr. 14, OSOF, Winterthour
Fondation Alfred et Bertha Zangger-Weber	Fondation de bienfaisance Jeanne Lovioz	Fondation Lavater	Fondation Stiftung « Dr Valentin Malamoud »
Fondation Arcanum	Fondation Fontes	Lotteriefonds Bâle-campagne	Fondation Stiftung für Sozial- und Kulturhilfe
Fondation AVINA	Fondation Frère et Sœur Albert et Ida Beer	Lotteriefonds Glaris	Fondation Stiftung Fürstl. Kommerzienrat Guido Feger
Basler Zeitung hilft Not lindern	Fondation Gerling	Lotteriefonds Schaffhouse	Fondation Stiftung Humanitas
Fondation Bernhard van Leer	Fondation Gottfried et Margrit Tuchschnid-Bühler	Lotteriefonds Schwyz	Fondation Stiftung Kastanienhof
Fondation Bonitas	Fondation Graber-Brack	Lotteriefonds Solaire	Fondation Stiftung Mano
Fondation Carl Hüni	Graubündner Kantonalbank, Banque cantonale Grisons	Fondation Mary et Ewald E. Bertschmann	Fondation Stiftung Vinetum
Fondation Charisama	Fondation Hans Konrad Rahn, Zurich	Fondation Mathys-Stiftung für Wohlfahrt und Kultur	Fondation Susanna Häusler
Fondation Charlotte et Nelly Dornacher	Fondation Helfer et Schlüter	MBF Foundation	Fondation U. W. Linsi
Fondation Dätwyler	Hilfsverein Glaris	Fondation René et Susanne Braginsky	Fondation Valoren
Fondation Domo	Fondation Hürlimann-Wyss	Fondation Ruth et Edith Suter	Fondation Veronika et Hugo Bohny
Fondation Dosenbach-Waser	Fondation Ida et Rudolf Schrepfer-Laager	Fondation Sarah Dürmüller-Hans Neufeld	Fondation Vontobel
Fondation Edwin et Lina Gossweiler	Fondation Jubiläums-Stiftung der Thurgauer Kantonalbank	Fondation Scheidegger-Thommen	Fondation Walter et Bertha Gerber
Fondation Elisabeth Nothmann	Fondation Jürg Walter-Meier	Fondation Spendenfonds der Schenker-Winkler-Holding SA	Fondation Wertheimer
Fondation Emil + Beatrice Gürtler	Fondation Karl Mayer	Starr International Foundation	Fondation Wilhelm Doerenkamp
Fondation Ernst Göhner	Fondation Kiwanis	Fondation Stiftung der Gemeinschaft der Liebfrauwenschwestern	

Rapport annuel des états financiers 2010

BILAN au 31 décembre

	2010		2009	
	CHF	%	CHF	%
ACTIFS				
Chèque postal	459'095.60	18,7	524'966.54	27,0
Banque Raiffeisen, cte association	734'688.64	30,0	269'992.26	13,9
Banque Raiffeisen, cte association , « Promotion carte postale »	3'829.60	0,2	3'832.80	0,2
Banque Raiffeisen cte d'épargne sociétaire	919'888.85	37,2	916'251.65	47,2
UBS, compte privé	0.00	0,0	76'230.28	3,9
Banque Coop	42'404.40	1,7	42'417.40	2,2
Liquidités	2'159'907.09	88,2	1'833'690.93	94,5
Papiers-valeurs	200.00	0,0	200.00	0,0
Débiteurs	8'223.30	0,3	4'952.00	0,3
Emprunt	3'600.00	0,1	3'600.00	0,2
Adm. féd. des contributions, impôt anticipé	2'187.40	0,1	2'888.10	0,1
Garantie de bail	718.40	0,0	715.50	0,0
Créances	14'729.10	0,6	12'155.60	0,6
Compte courant « Tavolino Magico »	1'308.20	0,1	0.00	0,00
Créances envers des sociétés proches	1'308.20	0,1	0.00	0,00
Compte de régularisation actif	690.00	0,0	890.00	0,0
Actif circulant	2'176'834.39	88,8	1'846'936.53	95,1
Mobilier, équipements	85'400.00	3,5	22'150.00	1,1
EED, appareils de bureau	480.00	0,0	800.00	0,0
Véhicules	187'500.00	7,7	71'200.00	3,7
Actifs des biens mobiles	273'380.00	11,2	94'150.00	4,9
Actifs immobilisés	273'380.00	11,2	94'150.00	4,9
Total actifs	2'450'214.39	100,0	1'941'086.53	100,0

BILAN au 31 décembre

	2010		2009	
	CHF	%	CHF	%
PASSIFS				
Valeurs passives	202'207.65	8,3	131'610.85	6,8
Engagement plateforme Tessin	0.00	0,0	100'000.00	5,2
Engagement plateforme Granges	100'000.00	4,1	200'000.00	10,3
Provision 1/2 de la part perte Tavolino Magico	58'364.76	2,4	0.00	0,00
Capitaux étrangers	360'572.41	14,7	431'610.85	22,2
Capitaux au 1.1.	299'475.68	12,2	146'994.63	7,6
Réserve p. provision de risques/fluctuations	1'210'000.00	49,4	1'210'000.00	62,3
Résultat annuel	580'166.30	23,7	152'481.05	7,9
Capitaux au 31.12.	2'089'641.98	85,3	1'509'475.68	77,8
Total Passifs	2'450'214.39	100,0	1'941'086.53	100,0

La réserve pour provision de risques/fluctuations doit correspondre aux dépenses annuelles budgétisées pour l'année suivante. Les dépenses annuelles pour 2011 s'élèvent à CHF 1'700'000.00. Aussi, a-t-il été décidé d'augmenter la réserve pour fluctuations de CHF 490'000.00 à charge des fonds propres, libres compter du 1.1.2011.

La réserve sert de sécurité pour les engagements de toutes natures ainsi que pour l'amortissement des baisses éventuelles des recettes de dons.

Rapport annuel des états financiers 2010

Compte d'exploitation du 01.01. – au 31.12.

	2010 CHF	2009 CHF
Contribution d'un franc symbolique	120'437.40	100'921.20
Dons privés	60'303.85	75'576.15
Dons fondations	1'146'180.00	828'600.00
Dons églises	66'866.45	68'538.30
Sponsoring entreprises	249'933.25	190'126.00
Pouvoirs publics	91'436.00	0.00
Associations	172'775.70	0.00
CD audio	504.00	3'391.30
Autres recettes	280.00	25.00
Prestations en nature	359'000.00	0.00
Dissolution de provisions	100'000.00	0.00
Recettes	2'367'716.65	1'267'177.95
Prestations en nature	359'000.00	0.00
Dépenses transport et véhicules	100'949.30	102'643.65
Dépenses personnel	835'988.65	705'336.65
Dépenses dépôts et plateformes	38'689.65	49'519.40
Dépenses publicitaires et de représentation	69'557.03	73'324.95
Dépenses entretien	37'999.22	14'906.25
Garantie de déficit de moitié Tavolino Magico	58'364.76	0.00
Dépenses prestataires	1'500'548.61	945'730.90
Résultat intermédiaire 1	867'168.04	321'447.05
Frais travail bénévole	42'117.95	36'939.25
Frais administratifs	95'992.60	83'810.95
Amortissements	153'717.85	55'410.00
Dépenses administratives	291'828.40	176'160.20
Résultat intermédiaire 2	575'339.64	145'286.85
Recettes d'exploitation	6'353.05	8'255.50
Charges financières	-1'526.39	-1'061.30
Résultat annuel	580'166.30	152'481.05

Le rapport de révision

Jürg Meisterhans
Expert comptable diplômé
Bruderbühlstrasse 20
8332 Russikon

Rapport du cabinet d'audit sur l'audit limité à l'assemblée générale de

l'association Table couvre-toi, Winthertour

En ma qualité de cabinet d'audit, j'ai procédé à la vérification des états financiers (bilan et comptabilité d'exploitation) de l'association « Table couvre-toi » pour l'exercice qui s'est achevé le 31 décembre 2010.

Le Conseil d'administration est responsable de la comptabilité annuelle, alors que ma mission consiste à vérifier les états financiers. Je confirme que je satisfais aux exigences légales en matière d'agrément et d'indépendance.

Mon audit a été effectué conformément à la Norme suisse d'audit limité. Aussi, le présent audit doit-il être conçu et mis en œuvre aux fins de mettre en évidence les erreurs importantes dans les états financiers. Un audit limité comprend pour l'essentiel des consultations et des contrôles analytiques ainsi que des vérifications détaillées adaptées aux circonstances des dossiers disponibles dans l'entreprise auditée. En revanche, les vérifications des processus d'entreprise et du contrôle de système interne ainsi que les interviews et autres mesures de contrôle pour déceler des actes délictueux ou autres infractions à la loi ne font pas partie du présent audit.

Dans le cadre de mon audit, je n'ai pas constaté de faits matériels qui pourraient me conduire à conclure que les états financiers ne seraient pas conformes à la loi et aux statuts.



Jürg Meisterhans

Russikon, 9 mars 2011

Pièce jointe :
- Comptabilité annuelle (bilan et comptabilité d'entreprise)

Mentions légales

Concept et textes : Caroline Schneider

Identité visuelle : Atelier grafisch, Neuägeri

Traduction : sein gmbh

Table couvre-toi

Aide alimentaire pour la Suisse

Rudolf Diesel-Strasse 25

8405 Winterthour

Téléphone + 41 52 557 95 05, Télécopie + 41 52 557 95 70

www.tischlein.ch, info@tischlein.ch

Dons PC 87-755687-0

Conseil d'administration

Beat Curti, Président de l'association *Table couvre-toi*

Daniel Böhny, Directeur Howeg

Lukas Niederberger, Publiciste et conseiller, Lucerne

Annina Policante, Responsable du centre de distribution Saint Gall et bénévole

Samuel Sägesser, Gestion de *Table couvre-toi*

Esther Halter, ex-responsable de la communication de *Table couvre-toi*

Collaborateurs/collaboratrices de la Centrale

Samuel Sägesser, Directeur

Caroline Schneider, Responsable de la communication et directrice adjointe

Anita Hilfiker, Responsable de l'administration et des marchandises

Sandra Wiederkehr, Administration

David Kranjcec, Responsable transport et entrepôts

Markus Heydecker, Suppléant du directeur transport et entrepôts

Farid Sadeghiani, Chauffeur et instructeur

Franziska Bärtschi, Responsable de la plate-forme Mittelland

Ruedi Geiser, Chauffeur de la plate-forme Mittelland